

INTRODUÇÃO

Para se adequar às constantes mudanças e apoiar a transferência de tecnologia, a Embrapa Agroindústria Tropical sentiu a necessidade de agrupar, de forma organizada, todas as suas tecnologias e produtos, de maneira a permitir vários tipos de consultas de forma rápida e segura, e dar mais segurança e agilidade à tomada de decisão. Diante desse cenário, foi proposto, no IV Plano Diretor da Unidade (PDU), uma ação gerencial para organizar as informações sobre as tecnologias geradas/adaptadas pela Unidade e disponibilizá-las aos públicos de interesse via intranet e home page.

Para atender essa e outras ações relacionadas à gestão de informação, foi elaborado e submetido ao Macroprograma 5 um projeto que resultou no levantamento e organização das informações das tecnologias da Unidade, na definição do processo de gestão dessas informações e no desenvolvimento de um sistema de informação que informatizasse esse processo, o qual foi designado “Banco de Tecnologias (BTec)”.



OBJETIVOS

O Banco de Tecnologia (BTec) foi desenvolvido com o objetivo de implantar um processo que permitisse a disponibilização de informações mais completas, atualizadas e com rapidez sobre as tecnologias da Unidade aos diversos públicos de interesse, tanto internos quanto externos.

Inicialmente, buscou-se responder a perguntas como:

- Quantas e quais são as tecnologias produzidas pela Unidade?
- Qual a situação dessas tecnologias?
- Quais os benefícios, pontos fortes e fracos dessas tecnologias?
- Elas possuem informações sobre viabilidade econômica, avaliação de impactos, coeficientes?
- Quem participou da geração dessas tecnologias?
- Quais projetos foram responsáveis pela geração dessas tecnologias?

Atualmente, responde também a perguntas sobre necessidades de desenvolvimento e validação, além de ter todas as informações para a qualificação da tecnologia.

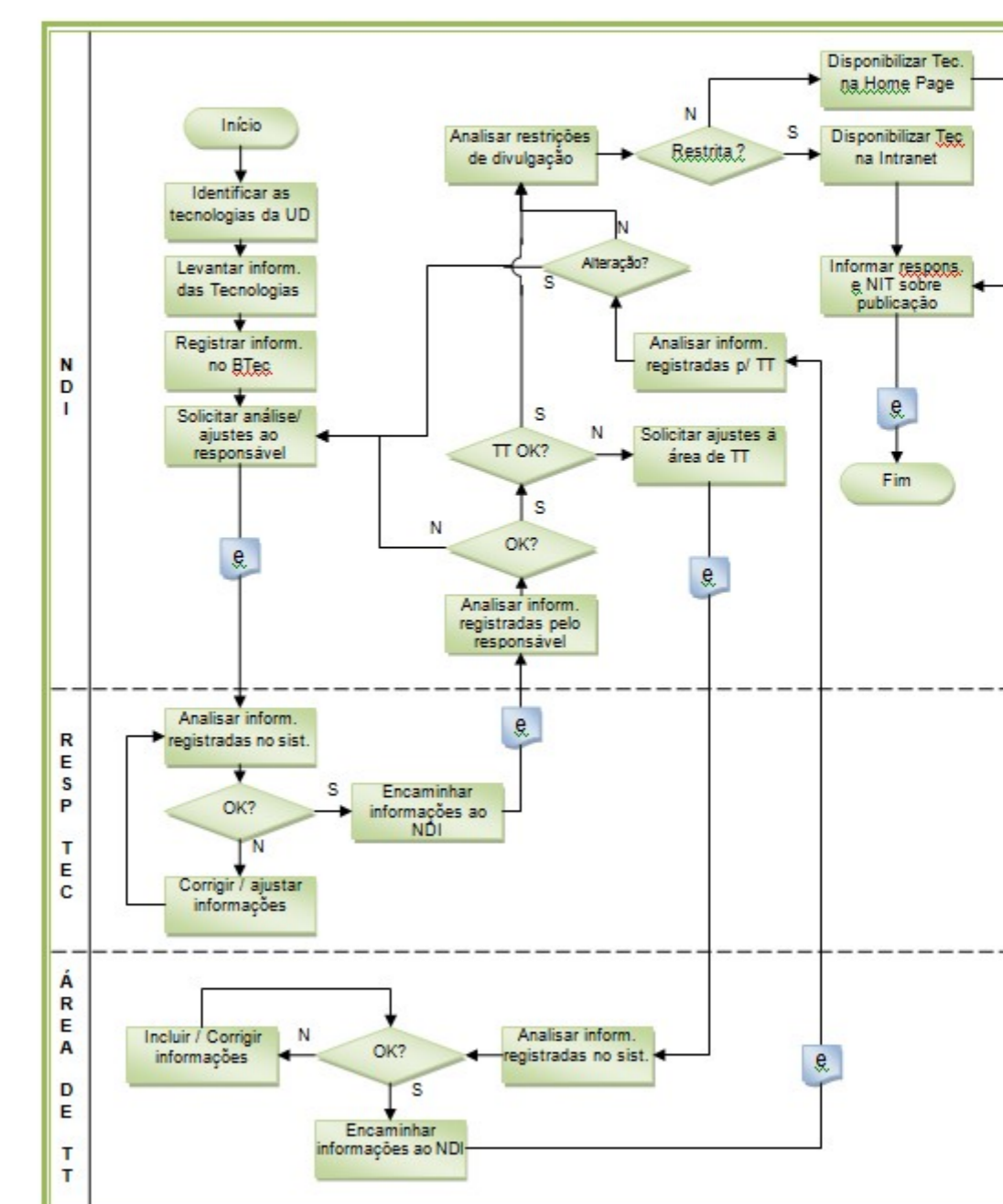


1. Administrador, M.Sc., Analista A, Embrapa Agroindústria Tropical, eduardo@cnpat.embrapa.br
 2. Bibliotecária, M.Sc., Analista A, Embrapa Agroindústria Tropical, edineide@cnpat.embrapa.br

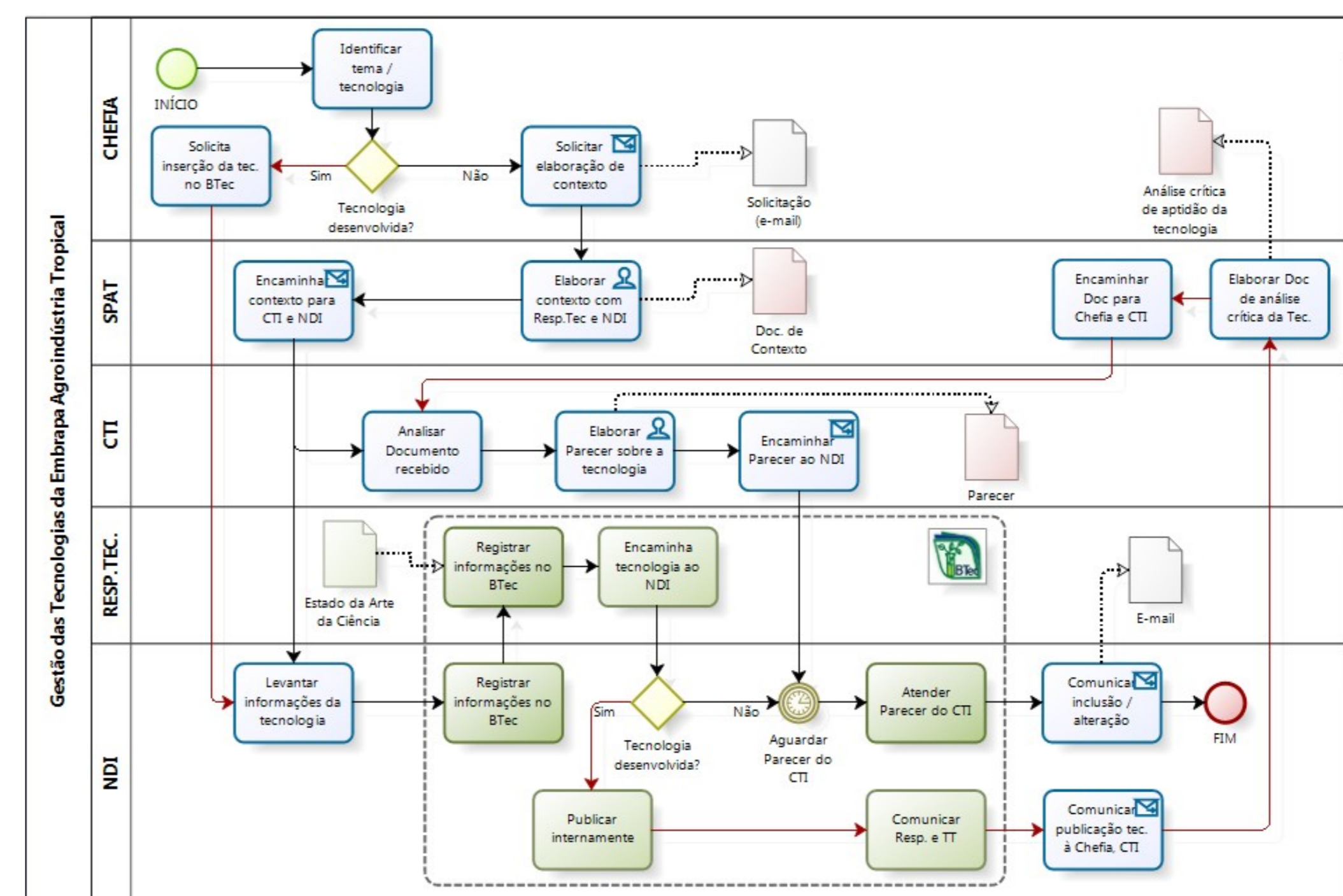
DESCRIÇÃO DA PRÁTICA

O processo foi estabelecido de modo a permitir que todos os atores pudessem interagir diretamente no sistema, que possui cinco etapas e cinco atores (administrador, responsável pela tecnologia e responsável de TT):

- 1 - Levantamento e inserção das informações iniciais no BTec (Administrador).
- 2 - Análise, complementação, correção das informações cadastradas e envio ao administrador (Responsável pela tecnologia).
- 3 - Análise das informações cadastradas e envio à área de TT (Administrador).
- 4 - Análise, complementação, correção das informações cadastradas e envio ao administrador (Responsável da área de TT).
- 5 - Disponibilização das informações da tecnologia na intranet e/ou home page (Administrador).



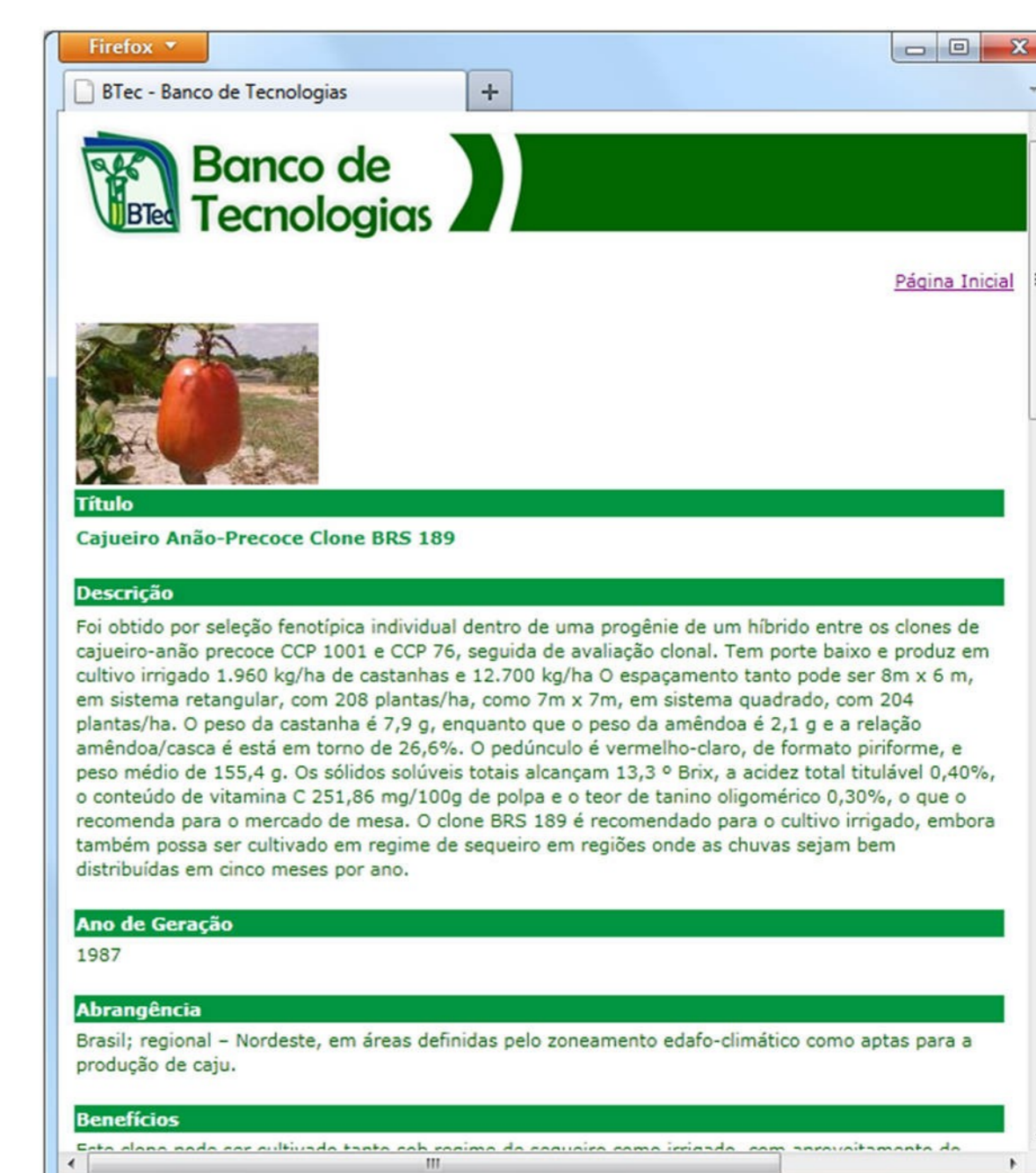
O fluxo é controlado pelo Administrador, que pode inverter ou trocar a sequência das etapas. A passagem de uma etapa para a outra é registrada no sistema e comunicada por e-mail. A Chefia e o CTI são clientes do BTec, mas atores do processo, pois decidem sobre as tecnologias a serem incluídas.



DISCUSSÃO E CONCLUSÃO

O BTec é uma ferramenta gerencial que dispõe de um mecanismo de busca que possibilita localizar a(s) tecnologia(s) desejadas, acessar as informações ou gerar um resumo executivo. Além disso, ele disponibiliza vários relatórios gerenciais para acompanhamento do processo.

DESCRIÇÃO	QUANTIDADE
Cultivar Gerada/Lançada	19
Processo Agroindustrial	27
Metodologia Científica	13
Monitoramento/Zoneamento	1
Prática/Processo Agropecuário	33
Máquina/Equipamento	3
Insumo Agropecuário	1
TOTAL	97



REFERÊNCIAS BIBLIOGRÁFICAS

EMBRAPA. Departamento de Tecnologia da Informação. Processo de desenvolvimento de software: documento de visão. Brasília, DF.
 EMBRAPA. Secretaria de Gestão e Estratégia. Análise e melhoria de processos da Embrapa: manual de uso. Brasília, DF: Embrapa Informação Tecnológica, 2009. 79 p. (Embrapa. Secretaria de Gestão e Estratégia. Documentos, 15).